



# Modave

Entre eau et châteaux

Bulletin communal

[www.modave.be](http://www.modave.be)



Meilleurs vœux  
pour 2019

DISTRIBUTION POSTALE  


Nous allons donner vie à votre Magazine Communal  
avec la Réalité Augmentée...



GRÂCE À ADMENTED DÉCOUVREZ QUEL CONTENU  
DIGITAL SE CACHE DANS VOTRE MAGAZINE COMMUNAL!  
[vidéo, 3D, galerie photos, photo 360°, site internet,...]

Plus d'information page 4

n°12 - Décembre 2018

**NEW**



# HANDY



# HOME

ET TOUT DEVIENT POSSIBLE

## BRICO RULOT

RUE DU MONTYS, 16 - 4557 TINLOT - 085/51.30.88

HEURES D'OUVERTURE: LU: 13-18H30 • MA/SA: 09-18H30 • DI: 10-12H30



### PHARMACIE GUIOT

085/41.11.68

### Pont de Bonne MODAVE

ouverture du lundi au vendredi  
de 9h à 12h et 13h30 à 19h.  
le samedi de 9h à 12h

Homéopathie  
et  
aromathérapie



## ÉCOUTE

PHARMACIE  
GUIOT

JOYEUSES FÊTES

Centre d'esthétique

AUORE NOËL  
0472.91.01.57

CENTRE ESTHÉTIQUE  
SOINS  
SOLARIUM ERGOLINE

Rue Ste Geneviève, 4  
4577 Strée-lez-Huy  
[www.icone-esthetique.be](http://www.icone-esthetique.be)

CATHERINE DOUCHY  
Kinesiologie adulte et enfant  
Kinesiologie pour animaux  
Thérapie transgénérationnelle  
Harmonie des lieux  
Constellation systémique  
familiale (hellinger)

GSM 0486 15 15 27  
FIXE 085 41 29 51  
[catherinedouchy@hotmail.com](mailto:catherinedouchy@hotmail.com)  
[www.kinesiologie-catherine-douchy.be](http://www.kinesiologie-catherine-douchy.be)  
Consultation sur Modave - 2 Rue de Survilliers

## Pierre Lecomte

Votre délégué indépendant pompes funèbres pour le Condroz

GSM 0498 33 54 04



FLEURS - CAVEAUX ET MONUMENTS  
ENTRETIEN DE TOMBES  
ARTICLES FUNÉRAIRES

085 23 16 36

Maintenant aussi  
Route du  
Condroz, 225  
à Nandrin

### FUNÉRARIUMS:

- VILLERS-LE-BOUILLET  
Rue de Waremme, 7
- HUY  
Chaussée de Liège, 35
- MARCHIN  
Rue Fourneau, 4A
- BRAIVES  
Rue Cornuchamp, 3
- VAUX-ET-BORSET  
Place Maurice Grandgagnage, 3

MORTUAIRE À DOMICILE

### BUREAU / MAGASIN:

Rue de Waremme, 7  
à VILLERS-LE-BOUILLET

POSSIBILITÉ DE FINANCEMENT À 0%  
Attention, emprunter de l'argent coûte aussi de l'argent

[www.funerailllesnoel.be](http://www.funerailllesnoel.be)

24h/24

## Sommaire

Couverture	p 1
Sommaire et éditorial	p 3
Nouveau conseil comunal	p 5
Travaux et investissements	p 6-7
Enseignement et jeunesse	p 8-14
Citoyenneté	p 15-21
Tourisme et Culture	p 22-23
Histoire	p 24-25
Clubs et comités	p 26
Infos pratiques	p 27

### Photo de couverture :

Isabelle Henderickx  
Lauréate du concours photo 2017.

### Crédits photos :

Bruno Dal Molin, Jeanne Defays, David Diederer, Sylvain Gaspari, Pierre Halut, Isabelle Hendricks, Alain Houmard, Marc Lambotte, Jean-Pascal Martin, Anne-Catherine Reginster, Stéphanie Servotte, Eric Thomas

Pour les prochains bulletins communaux, nous invitons tous les clubs, comités, associations, écoles, ... à nous envoyer quelques lignes et photos des activités organisées.

Ce bulletin communal a été rédigé avec la collaboration des membres du Collège, du CPAS, des différents services communaux, des écoles ainsi que des comités et clubs.

Réalisation :  
sprl REGIFO Edition  
info@regifo.be

Editeur responsable :  
Eric Thomas

# Editorial

## Editorial

### Chères Modaviennes, chers Modaviens, Chères amies, chers amis,

Ce lundi 3 décembre, un nouveau Collège et un nouveau Conseil communal ont été installés. Pour le conseil CPAS, il faut attendre janvier 2019.

Le groupe OSE a gardé la confiance des électeurs, qu'il remercie, et il restera au gouvernail de notre commune pour les 6 prochaines années. Cela nous permettra de poursuivre notre travail, de finaliser les projets commencés et d'en initier d'autres. En effet, ce n'est pas dans nos habitudes de lever le pied et de nous reposer sur nos lauriers.

Le Collège est différent avec 2 nouveaux membres, mais c'est surtout le Conseil communal qui a subi un profond lifting, puisqu'il voit l'arrivée de 8 nouveaux conseillers par rapport à l'ancienne législature. Nous vous les présentons page suivante.

Nous allons ainsi continuer les grands dossiers et structures initiés, tels que le Plan Stratégique Transversal (PST), la « Commission consultative d'aménagement du territoire et de la mobilité (CCATM) », le « Programme Communal de Développement Rural (PCDR) », et nous mettrons sur rails le nouveau « Conseil consultatif communal des aînés ».

Notre action reste inscrite dans une vision à long terme. C'est une nécessité face aux grands défis de demain. Nous poursuivrons notre collaboration efficace avec l'ensemble du personnel. Nous restons bien attachés à l'évolution dangereuse de notre planète avec la création d'un nouvel échevinat : la transition énergétique.

Nous tenons à remercier chaleureusement et à saluer le travail des échevins sortants, Catherine Fallon-Greindl et Pierre Halut pour leur collaboration fructueuse, mais aussi Eric Demonty, président du Conseil communal sortant, ainsi que les autres membres sortants.

Le Collège vous souhaite une excellente lecture, d'excellentes fêtes de fin d'année, et il formule pour vous les meilleurs vœux pour 2019.



Eric Thomas, votre nouveau bourgmestre et le Collège.

Après 6 années passées en tant que bourgmestre, je suis actuellement contente et fière d'occuper la présidence du CPAS. Je pourrai m'investir entièrement dans d'autres projets qui me tiennent à cœur.

Je remercie l'ensemble des Modaviens, pour la confiance qu'ils m'ont octroyée durant mon mandat, ainsi que les personnes qui se sont personnellement investies dans les différents groupes de travail et commissions mises en place durant la précédente législature. Je voudrais également remercier les membres du personnel communal pour leur collaboration fructueuse.

Je souhaite terminer ce message par une belle citation qui correspond tout à fait à mon état d'esprit. « La vie est faite de recommencements, de renouvellements, d'arrivées et de départs. Tout évolue, change, se transforme, meurt et renaît... L'essentiel est d'avancer sur le chemin personnel, riche des rencontres et des expériences vécues ».

Toujours à votre écoute, je vous souhaite de bonnes fêtes de fin d'année.

Jeanne Defays



Nous allons **DONNER VIE** à votre Magazine Communal  
AVEC LA RÉALITÉ AUGMENTÉE...



ADmented

GRÂCE À ADMENTED DÉCOUVREZ  
QUEL CONTENU DIGITAL SE CACHE  
DANS VOTRE MAGAZINE COMMUNAL !

[vidéo, 3D, galerie photos, photo 360°, site internet,...]

## PARTANT POUR UNE NOUVELLE EXPÉRIENCE ?

### 1/ Téléchargez gratuitement...

A l'aide de votre smartphone ou tablette, l'application  
**ADmented** [disponible sur Google Play et l'App Store].



### 2/ Parcourez votre magazine...

Par ce logo, au fil des pages, vous repérez  
rapidement les pages enrichies.



### 3/ Scannez la page entière...

Et cliquez sur une des Icones qui vous emmènera  
vers le lien se trouvant derrière.

Belle surprenante et enrichissante  
découverte avec ADmented.

**Regifo**  
Edition

## PENSION CANINE – MARCHIN



# CANINAC

Laurent Veckmans  
9 Saule Marie - 4570 Marchin  
0492/174.106  
info@caninac.be  
www.caninac.be



# Lek'Elec

Electricité générale

0495.88.31.39

Installation, Rénovation, Mise en conformité.

Lekelec@outlook.com

BOULANGERIE • PÂTISSERIE

**NOUVEAU**  
Distributeur  
à pain frais  
24h/24

Atelier :  
Rue Rausa 3  
4577 MODAVE  
085/51 13 27

3 générations  
d'expérience



Spécialités :  
- Galette Gottoise  
- Tarte double riz  
- Pralines maison

## Gheury et Fils

Fermé le lundi

Nous livrons  
homes,  
dépôts.



Boulangerie Pâtisserie Gheury & fils sa

# Le nouveau Conseil communal

## Le nouveau Conseil communal

### Le Collège communal

de gauche à droite :  
Anne Duchêne,  
Eric Thomas,  
Magali De Meyer,  
Jeanne Defays,  
Bruno Dal Molin



**Eric Thomas** – OSE : 0470/54 33 94

Bourgmestre en charge de : population, état civil, gestion du personnel, police, pompiers, plan d'urgence, cultes, sécurité, contentieux, finances, culture, évènementiel, communication, informatique, PME et indépendants, emploi, agriculture.

**Bruno Dal Molin** – OSE : 0479/95 34 40

1er échevin en charge de : sports, travaux, voiries, espaces verts, cimetières, environnement, transition énergétique.

**Anne Duchêne** – OSE : 0478/38 36 23

2ème échevine en charge de : aménagement du territoire, mobilité, tourisme, petite enfance, bibliothèque.

**Magali De Meyer** – OSE : 0487/39 14 39

3ème échevine en charge de : enseignement, jeunesse, urbanisme et CCATM.

**Jeanne Defays** – OSE : 0495/79 92 60

Présidente du CPAS en charge de : logement, aînés, santé, comités et vie associative, fêtes et réceptions.

### Les nouveaux Conseillers communaux



Aurélie Belli-Dor  
conseillère OSE



Nicolas Rouelle  
conseiller OSE



Karima Laaouej  
conseillère OSE



Pierre Crochet  
conseiller POM



Valérie Degrijse  
conseillère POM



Amal Sajid-Mathelot  
conseillère POM



Florent Mignolet  
conseiller POM



Gaëtan Di Bartoloméo  
conseiller POM



André Nicolas  
conseiller POM



Serge Robert  
conseiller UC



## Service des travaux

Le service des travaux intervient tout au long de l'année pour rendre notre commune plus conviviale et plus propre. Il s'agit de faucher les bords de route, de ramasser les déchets sauvages, de tailler les haies, de tondre les pelouses et terrains de sports, de nettoyer les espaces fleuris ainsi que les cimetières .... De nombreuses activités qu'ils réalisent en équipe, généralement de deux personnes.



## Eaux et débordements

Les pluies d'orage et les fortes précipitations sont de plus en plus nombreuses : elles peuvent provoquer de gros dégâts d'inondation, comme on l'a vu en juin 2018. La commune de Modave y est exposée à de nombreux endroits : rue Froide Fontaine, rue des Trixhes, rue des Trois Barrières, ...



Les ouvriers interviennent pour aménager l'écoulement des eaux et éviter les dégâts aux habitations. Les photos montrent les ouvriers au travail rue Froide Fontaine et Rue des Trixhes.



Maintenant que les ouvriers sont équipés d'un gros Bob Cat et d'une cureuse, ils vont aussi entamer une campagne d'entretien des fossés.

Les ouvriers s'occupent aussi de l'entretien des bâtiments communaux. Ils réalisent des travaux de peinture : cette année, ils ont repeint le module en bois de l'école des Gottes, ainsi que les châssis de la salle Bois Rosine qui a retrouvé belle allure !



Rénovation abribus à Pont-de-Bonne





**Le saviez vous ?** L'ouverture de la barrière du hall des travaux est maintenant actionnée par un moteur électrique que l'on peut commander à distance par GSM. Lors du dernier Rallye du Condroz, les forces de l'ordre avaient besoin d'un supplément de signalisation mobile pour mettre une rue en sens unique : le contremaitre leur a directement ouvert la barrière et la police a eu accès au matériel nécessaire sans déplacement inutile de la part d'un ouvrier.

### Les travaux de voirie

Les ouvriers réalisent régulièrement des petits aménagements de voirie ou des réparations ciblées.

Cet automne, ils ont terminé l'asphaltage de la dernière rue du lotissement de Modave, ainsi que le chemin public en face de l'église de Rausa.



Des petits aménagements qui ont un gros impact en matière de sécurité : la pose de bacs à fleurs rue Elmer.



Afin de sensibiliser les automobilistes, commune s'est dotée de 3 radars préventifs qui ont été placés notamment rue Saint-Jean Sart, rue Beaulieu et rue Haie de Barse. Il est prévu de les déplacer régulièrement dans d'autres rues de la commune.

Certains travaux de voirie trop importants sont réalisés par des entreprises. Ce fut le cas pour le trottoir entre le village de Pont-de-Bonne et la route de Ramelot qui a été refait avec du raclage et damé soigneusement ! Cette modification sécurise les piétons qui descendent à Pont-de-Bonne prendre le bus ou acheter leur pain.



Grâce enfin à la réfection de la rue principale (Chaussée de Liège) par la Région wallonne, et le marquage bien clair des deux traversées de piétons, le village se trouve avec des infrastructures déjà bien améliorées pour le confort et la sécurité des habitants !



Les prochains gros travaux sont programmés pour le printemps 2019 : la réfection de la rue des Trois Barrières à Vierset !





## Cela se passe à l'école communale

### Jus de pommes

Les élèves de l'école communale de Modave ont récolté des pommes pour la fabrication de jus. Certains sont partis à la cueillette, d'autres ont réceptionné les dons des particuliers.

Grâce à votre générosité, nous avons pu rassembler 2 tonnes de pommes, ce qui nous a permis d'obtenir 400 cubis. Tout a été vendu !!!

Un grand merci pour votre aide !



### Projet « Ose le vert » aux Gottes

La coach de chez Natagora et la présence de parents nous ont permis d'avancer dans notre projet « Ose le vert ». A coup de bêches et de pelles, la rivière et la mare ont pris un nouveau visage. Les élèves ont pu participer en aménageant les berges. Il reste encore du travail, mais nous sommes déjà tous satisfaits du travail accompli. Un grand merci à tous ceux qui ont contribué à ces belles journées.



Anne-Catherine Reginster



Souvenir de notre séjour de septembre à la ferme du « Chant d'oiseaux ».

Les élèves de maternelle, 1ère et 2ème années primaires de l'implantation des Gottes.



## Le rallye du Condroz, 45ème édition



Comme chaque année, à pareille époque, certaines routes de Strée sont empruntées par des bolides bariolés et bruyants. Les prairies, les bois et les espaces aux alentours de ces chemins sont noirs de monde le temps d'une journée. De quoi s'agit-il donc ? Du rallye du Condroz évidemment !

Bien que très frais le matin, le temps s'est adouci l'après-midi. Le soleil s'est invité sur le circuit faisant briller les carrosseries et réchauffant les moins prévoyants des spectateurs.

Enseignants, parents et sympathisants de l'école communale sont en route avant l'aube pour préparer cette journée qui sera longue. En effet, deux buvettes sont installées sur le parcours de la spéciale de Strée-Yernée, au lieu-dit « la carrière », où les courageux bénévoles vendront pains-saucisses, vin chaud, soupe et tout ce qu'il faut pour apaiser sa soif. Pendant que les voitures se succèdent à vive allure, certains vont cuire les saucisses, d'autres prépareront le vin chaud, d'autres encore serviront les boissons pour que les spectateurs soient rassasiés avant de repartir vers une autre spéciale.

Voici une quarantaine d'années que l'école communale participe au rallye du Condroz afin de récolter des fonds dont le bénéfice sera utilisé lors d'activités organisées au sein de l'école (école du dehors, sorties pédagogiques, théâtre...). Les tâches à réaliser sont nombreuses et les coups de main sont toujours les bienvenus car il en faut du courage et de l'énergie pour mettre sur pied cette activité. Bravo à tous !

Je tiens d'ailleurs à remercier toutes les personnes (collègues, parents et amis de l'école) qui se sont mobilisées une fois de plus lors de ce 45ème rallye du Condroz.

Rina Porcelli, directrice

## Visite à la citadelle de Dinant

Le vendredi 26 octobre, nous nous sommes rendus à la citadelle de Dinant pour une visite riche en découverte. La construction a commencé en 1821. Elle a été construite par des Hollandais. La citadelle avait pour but de protéger le pont de la ville car il était le seul, et l'accès pour les ennemis y était facile. Nous avons découvert les différentes parties ainsi que les pièces de vie des 400 soldats qu'elle abritait.

Les élèves de 5ème et 6ème années de Vierzet

## Encore une magnifique sortie dans la nature pour les primaires de l'implantation de Modave



Ce 8 novembre, c'est sous le soleil que les élèves entament leur première journée d'apprentissages du dehors. Il fait frais, chacun a sorti sa grosse veste. Ce constat nous amène à cette question : comment les animaux se protègent-ils du froid en hiver ?

Certains migrent, d'autres hibernent...

Nous entrons dans le jardin pédagogique du CRIE pour trouver d'autres réponses. C'est avec une grande curiosité que nous observons un tas de pierres sèches sous lequel peuvent se cacher des serpents, des hérissons.... Plus loin, des abeilles et des coccinelles dorment dans un somptueux hôtel à insectes.



Dans les arbres se trouvent également des nichoirs pour chauves-souris. Après cette visite bien enrichissante, nous partons dans la forêt à la recherche d'abris...et découvrons des terriers mais aussi des réserves de glands construits par des écureuils.

La visite de ce splendide endroit nous donne des idées pour aménager le jardin de l'école...voici encore un beau projet qui s'annonce grâce à l'école du dehors !



Madame Lise pour les 1ère, 2ème et 3ème primaires de l'implantation de Modave



## Ça bouge à l'école Saint-Louis



Ce vendredi 5 octobre, les élèves de 5ème et 6ème primaires ont vendu des post-it pour l'association Cap48. Grâce à leur aide, l'école a pu récolter la somme de 762,80 euros.



Ce mardi 16 octobre les élèves de 3ème et 4ème primaires étaient en classes de mer. Leur voyage s'est déroulé du 15 octobre jusqu'au 19 octobre.



Ce mercredi 10 octobre 2018, les élèves de maternelle ont participé à une balade d'automne.

### Visite du fort de Dinant



Quelques impressions des élèves de 5ème année :

« Nous avons apprécié la pièce au sol penché car c'était impressionnant. La salle d'armes était intéressante car il s'agissait de vraies armes utilisées pendant la guerre. Par contre, certains élèves n'ont pas aimé prendre le téléphérique. Nous étions contents de découvrir les meurtrières de la Citadelle ».

Quant aux élèves de 6ème année :

« Nous nous sommes bien amusés à la plaine de jeux. La découverte des pièces de vie (dortoirs, cuisine, la boulangerie et la forge) nous a beaucoup plu. De la citadelle, il y a une belle vue sur le pont et sur la ville ». La visite de l'exposition a été appréciée par certains et moins par d'autres.

« Nous trouvons important et intéressant que la commune continue à organiser de telles activités afin d'entretenir le souvenir. Merci à vous ! ».





## Ecole Sainte Famille

### Oubli versus souvenir



Ces deux mots sont-ils opposés ?

Oui nous direz-vous.

Pas à l'école de la Sainte Famille !

Peu après l'inauguration des nouveaux bâtiments, un étrange arbre sculpté dans un panneau accueillait les arrivants : un tronc noir avec de mystérieuses brosses à récurer !

Laissé quelques jours à l'étonnement et à la surprise, l'énigme fut levée après quelques jours de questionnement.

La réponse ? Une invitation !

Une invitation à honorer le conte suivant :

L'arbre à soucis (Auteur inconnu)

«Un jour, j'ai retenu les services d'un menuisier pour m'aider à restaurer ma vieille grange. Après avoir terminé une dure journée au cours de laquelle une crevaillon lui avait fait perdre une heure de travail, sa scie électrique avait rendu l'âme, et pour finir, au moment de rentrer chez lui, son vieux pick-up refusait de démarrer.

Je le reconduisis chez lui et il demeura froid et silencieux tout au long du trajet. Arrivé chez lui, il m'invita à rencontrer sa famille. Comme nous marchions le long de l'allée qui conduisait à la maison, il s'arrêta brièvement à un petit arbre, touchant le bout des branches de celui-ci de ses mains.

Lorsqu'il ouvrit la porte pour entrer chez lui, une étonnante transformation se produisit. Son visage devint rayonnant, il caressa ses deux enfants et embrassa sa femme.

Lorsqu'il me raccompagna à ma voiture, en passant près de l'arbre, la curiosité s'empara de moi et je lui demandai pourquoi il avait touché le bout des branches de cet arbre un peu plus tôt.

« C'est mon arbre à soucis », me répondit-il. « Je sais que je ne peux éviter les problèmes, les soucis et les embûches qui traversent mes journées, mais il y a une chose dont je suis certain : ceux-ci n'ont aucune place dans la maison avec ma femme et mes enfants. Alors, je les accroche à mon arbre à soucis tous les soirs lorsque je rentre à la maison. Et puis, je les

reprends le matin. »

« Ce qu'il y a de plus drôle », sourit-il, « c'est que lorsque je sors de la maison le matin pour les reprendre, il y en a beaucoup moins que la veille lorsque je les avais accrochés. »

Le nouvel arbre dressé à l'entrée de l'école devint notre «arbre à soucis».

Chacun fut invité à le toucher, le caresser en lui déposant ses soucis, ses tracas pour qu'aucun ne puisse être importé dans l'école et que chacun puisse prendre le risque de les perdre de vue en sortant de l'école.

De la sorte, nous pouvions considérer que nous pénétrions dans l'école avec un esprit de recherche, de bienveillance et une d'envie d'entreprendre ; les adultes comme les enfants.

Dès lors, l'arbre lui-même, en vous permettant de frotter sa partie rugueuse vous libère de vos pensées noires. Et si toutefois, vous voulez redoubler sa vertu thérapeutique, de l'autre côté du tronc, chacun peut trouver une «boîte à oubli» pour y déposer par écrit les maux qui l'occupent en les remplaçant par des mots.

Ces «papiers», scellés ou non, partent en toute discrétion au recyclage !

Poussée par cette magie, Ornella a même poussé son papa à en construire un à la maison...

Lorsqu'en mai dernier, l'agence wallonne du Patrimoine a lancé un appel à projet : « Un arbre pour se souvenir ». L'école s'est lancée dans ce devoir de mémoire et en novembre la mise en acte s'est concrétisée. L'arbre muet et inerte de l'oubli se mutait en arbre naturel du souvenir.

Se souvenir de quoi ?

Que nos soucis sont bien futiles à côté de ceux des personnes qui ont rencontré la guerre !

Désormais chacun frotte sa cervelle pour se souvenir que des personnes ont vécu les horreurs de la guerre et frotte ses doigts pour oublier tous ses tracas futiles.

Ainsi fut-il !



Kersten B.,

directeur de l'école de la Sainte Famille

# LOCATION DE BARBECUE

BOUCHERIE - CHARCUTERIE - CREMERIE

**FASTRE Jean-Paul**



Je vous souhaite de bonnes fêtes

Possibilité de location BARBECUE et TOURNE-BROCHE électrique  
Saucisses, brochettes, cochon de lait et agneau

Place G. Hubin, 4 - 4577 VIERSET-BARSE Tél : 085/41 28 14

POUR COMITES - ASSOCIATIONS - MARIAGES - COMMUNIONS - ANNIVERSAIRES

## Que se passe-t-il à l'école « Les deux chênes » ?

### La forêt

A l'école des « Deux chênes », nous avons la chance d'aller en forêt quatre fois par semaine. Nous nous y rendons à pied ou à vélo. Après avoir dîné, nous profitons des richesses de la nature selon nos envies et notre imagination: construction de cabanes, jeux d'approche, land art....

Ces moments de bain de forêt nous reconnectent à la nature et nous donnent envie de la préserver.



### Les lacquemants

Le vendredi 9 novembre, Néo et sa maman nous ont appris à cuire, couper et fourrer les lacquemants. Quel délice !

Connaissez-vous Désiré de Lille ? Désiré Smidts est l'arrière-arrière-grand père de Néo, élève aux « Deux chênes ». Désiré travaillait à la pâtisserie Lacquemant à Lille. Curieux et innovateur, il a demandé l'autorisation à ses patrons d'inventer une recette pour réutiliser un gaufrier qui ne servait plus depuis longtemps. Ses « Galettes Lacquemant » rencontrèrent un grand succès. Désiré choisit alors de vendre ses pâtisseries sur les foires d'Europe. Curieusement, seuls les Liégeois et les Anversois raffolaient des ses galettes. Devant la baraque de Désiré, les files étaient longues. Jaloux, ses concurrents imitèrent ses lacquemants. Mais sa recette étant secrète et le nom protégé, les imitations durent s'orthographier différemment : lacquement, laquemant, lackemans... Depuis 115 ans, la recette est transmise uniquement de père en fils. Quand Néo aura 18 ans, il partagera le secret familial.



### Animations sur l'eau

En novembre, des animateurs du « Contrat de Rivière Meuse et affluents » sont venus à l'école des « Deux chênes ».

Nous avons joué à un Memory avec les animaux et les plantes vivant près des cours d'eau et avons découvert la chaîne alimentaire de la rivière.

Nous sommes partis à la recherche de bons et mauvais comportements vis-à-vis de la rivière, nous avons émis des hypothèses pour résoudre les problèmes et limiter l'impact de petits gestes du quotidien.

Nous avons construit une mini-station d'épuration et avons observé que de nombreux déchets toxiques se retrouvaient malgré tout dans nos rivières. Comment pouvons-nous protéger l'eau ? Limiter l'utilisation des produits chimiques, fabriquer ses produits ménagers ou utiliser des produits écologiques... et apporter les contenants au Recyparc. Les animateurs étaient agréablement étonnés d'apprendre tout ce que nous mettons déjà en œuvre dans notre école. Nous avons même une toilette sèche !



### Maraîchage

Un lundi sur deux, nous nous rendons sur le terrain de Juan et Juliette pour les aider à cultiver des légumes Bio. Nous apprenons des techniques de maraîchage.

### Formations

Les formations pour adultes sur la pédagogie Montessori 3-6 ans rencontrent un vif succès. Nos stagiaires viennent de toute la Wallonie.

Un nouveau cycle de 5 modules commencera à Pâques.

Dates et informations sur notre site [www.lesdeuxchenes.be](http://www.lesdeuxchenes.be)





## Place aux enfants sur Modave

Une trentaine d'enfants accompagnés de 10 adultes ont visité les 8 hôtes d'un jour. Le matin, ils pouvaient choisir deux visites parmi le vétérinaire du Pont-de-Bonne, le restaurant « Pavillon du Vieux Château », les ateliers créatifs de « Dame Jo », le potager collectif de Strée, la station à essence Total de Strée, la Police Locale du Condroz, la coiffeuse de chez Biosp'Hair ainsi que la pharmacie Guiot.



Pour chaque visite, les enfants ont participé aux animations proposées par les hôtes.

Sur le temps de midi, les enfants et une partie des hôtes se sont retrouvés à la Police pour y manger un délicieux menu boulets-frites. L'après-midi fut sportive, animée par l'animateur socioculturel qui les a initiés à la stratégie du jeu du « Drapeau liégeois ».



## Le camp 2018

Chaque année le collectif Kéfaré organise un camp pour les jeunes à partir de 12 ans. Cette année, ce sont les jeunes qui ont organisé le camp. Une dizaine de réunions sont nécessaires pour trouver le projet, pour faire le compte rendu des contacts, pour élaborer un budget, pour organiser le voyage, l'intendance, les animations sur place. C'est ainsi que 23 jeunes et 5 accompagnants sont partis à la découverte des Vosges.

Après quelques heures de voyage en camionnette, nous nous installons dans une prairie prévue pour des camps scouts. Le soleil est au rendez-vous et le cadre est magnifique (ambiance montagne).



Dès le premier jour, on teste le groupe à la marche à pied. La sauce prend, les jeunes apprécient la randonnée et en redemandent. Nous organisons pour les jours suivant des groupes de niveau afin que chacun puisse randonner sans stress.

Après 3 journées de rando, nous nous octroyons une journée de repos avec au programme une sortie au « Bol d'Air » à Gérardmer qui est un parc d'aventure avec des animations à sensation.

En fin de camp, nous partons 2 jours pour atteindre le sommet du Hohneck, 3ème sommet du massif des Vosges avec 1363 mètres d'altitude. Après une journée de randonnée, nous nous arrêtons au refuge des « 3 Fours ». Un bon repas, un bon lit et quelle ambiance. Le lendemain, nous partons pour l'ascension finale du Hohneck et puis nous redescendons vers notre camp de base avec de magnifiques paysages plein la tête.

# Enseignement et jeunesse

*Enseignement et jeunesse*

## Stages pour les enfants durant les congés scolaires

Depuis 2008, la commune organise des stages pour les enfants à partir de 2,5 ans, qui ont pour objectif d'organiser un service d'accueil pour les enfants dont les parents travaillent, mais avec la volonté de proposer des activités de qualités et variées afin de répondre au mieux aux demandes de chacun : garderies, animations adaptées, éducatives, amusantes et à des prix démocratiques.

Pour atteindre ces 2 objectifs principaux, la commune collabore avec 2 partenaires : Sports Attitude et l'ASBL La Voie de L'effort.

Cette année, 9 semaines de stage ont été programmées sur la commune de Modave, 1 semaine au carnaval, 2 semaines à Pâques, 5 semaines en juillet et août et 1 semaine à la Toussaint.



Les plus de 12 ans ne sont pas oubliés, puisque chaque année, la commune en collaboration avec le collectif Kéfaré organise des stages au carnaval et à Pâques ainsi qu'un camp d'une semaine durant l'été. La philosophie du collectif, composé du centre culturel de Marchin, de la Maison des Jeunes « Le goéland » de Huy et du service jeunesse de Modave, est de proposer des animations et des projets de camps qui sortent un peu des sentiers battus, permettant aux jeunes une ouverture sur le monde extérieur. Nous proposons des animations autour de la rénovation d'une caravane, ou des stages en ville, ou encore des animations en lien avec l'air et le vent. Nous proposons également un camp sur le thème de l'autonomie : randonnée, descente de la Loire en canoë, voyage en vélo mais aussi des camps plus spécifiques tels que l'initiation au skimboard sur la côte d'Opale.

Envie d'en savoir plus ? Contacter François Perniaux 0478/981493 ou par [mail.jeunesse@skynet.be](mailto:mail.jeunesse@skynet.be).



**Chauffage**  
*Installation - Dépannage - Entretien*

**Sanitaire**

**Energies renouvelables**

**Aménagements de salles de bains**

Rue Haute, 14  
4577 Vierset-Barse  
[sprl.vincent.dubois@skynet.be](mailto:sprl.vincent.dubois@skynet.be)  
**085/41 35 20**  
**0475/511 695**

**Vincent Dubois**

*Boulangerie - Pâtisserie*



**Laurent NIESTEN**  
*Rien ne remplace le savoir-faire de votre artisan !*

<i>Vierset-Barse</i>	<i>Tinlot</i>
Ouvert de 7h30 à 12h00 et de 13h30 à 18h00. Le dimanche jusqu'à 13h00. <b>Fermé le mercredi</b> Tél : 085/23 33 28	Ouvert de 7h30 à 18h30. Le dimanche jusqu'à 16h00. <b>Fermé le mercredi</b> Tél : 085/61 16 06



### Fontaines à eau

Le projet « VIASANO », initié par l'échevinat de la santé, se poursuit au sein de toutes les écoles de la commune afin de lutter contre l'obésité infantile qui touche un enfant sur cinq. Nous avons décidé d'inciter les jeunes à boire de l'eau quand ils fréquentent leur école. Nous avons obtenu des subsides de la Fédération Wallonie Bruxelles dans le cadre d'un projet intitulé « Manger, bouger, dans les écoles ».

Grâce à une intervention communale complémentaire, toutes les écoles bénéficieront de deux fontaines à eau. Elles seront placées, au cours du 1er trimestre 2019, par les ouvriers du service des travaux.

Voilà une excellente initiative pour réapprendre à nos enfants, le goût de l'eau, cet élément nutritionnel essentiel à leur équilibre et à leur santé.



### Le GAL



Vous cherchez un plombier tout près de chez vous, un maraîcher, un informaticien, ... ? Découvrez les indépendants, commerçants, artisans, ... locaux sur [www.moncondroz.be](http://www.moncondroz.be) et apprenez-en plus sur leur activité, leurs actualités, nouveaux produits et services, promotions, horaires, photos ...

Contact : GAL Pays des Condruzes :  
[info@moncondroz.be](mailto:info@moncondroz.be)  
Kathleen: 085 27 46 17

### Journée de l'arbre

Cette année, la journée de l'arbre rendait hommage aux petits fruitiers.

Environ 700 arbres et arbustes ont été distribués lors de cette manifestation qui s'est déroulée le 24 novembre dernier, les participants ont également pu déguster les confitures d'une artisanale locale « Miss Marmelade ». Les photos du concours communal, les travaux des enfants réalisés lors du stage de la Toussaint étaient également exposés.

Une animation de sensibilisation aux amis et ennemis du jardinier était proposée par l'asbl Adalia et a rencontré un vif succès.



## CENTRE ESSO FAMENNE

GRUPE LINCÉ - MEUNIER - VERLAINE sprl

MAZOUT | GAZ | PELLETS

MARCHE ☎ 084 47 89 29

CINEY/HAVELANGE ☎ 083 69 93 23

Le mazout,  
une chaleur agréable

Commander en ligne  
[www.grouplmv.be](http://www.grouplmv.be)

Délai de livraison  
**48h. MAX.**  
panne sèche  
dans la journée

## 25 ans du Comité de jumelage Modave-Saugues

Cet été, du mercredi 22 août au dimanche 26 août, la commune de Modave a reçu ses jumeaux venus de Saugues pour fêter le 25ème anniversaire du jumelage entre les deux communes.

Tout d'abord, ce fût l'occasion pour l'ensemble des participants de se retrouver autour d'un verre d'accueil lors de l'arrivée de nos amis français. Le lendemain, tous ceux qui le désiraient étaient invités à venir découvrir, ou redécouvrir, le fort de Huy sous l'initiative du Comité de Jumelage de Modave.



Le vendredi, toujours sous l'initiative du Comité de jumelage, une visite à la mine de Blegny fût organisée, suivie d'un temps libre dans la ville de Liège. Pendant ce temps-là, une équipe du Comité accompagnée de ses bénévoles préparaient ardemment la soirée du jour à la salle « Bois Rosine » pour fêter comme il se devait ce 25ème anniversaire. Ce fût l'occasion pour tous d'assister à la première élection Miss et Mister Jumelage où 4 candidats furent élus : une Française, une Belge, un Français et un Belge.

Samedi laissa place aux discours officiels des différents représentants des communes ainsi qu'aux présidents des Comités de jumelage des deux communes. Ensuite, tout le monde fût convié pour un repas suivi d'un concert organisé par la commune de Modave.

Enfin, dimanche rassembla une dernière fois les jumeaux pour la Journée Retrouvailles de la commune de Modave avant de dire au revoir à nos amis français en fin d'après-midi.

Ce nouvel anniversaire permit aux jumeaux de créer de nouveaux liens et de renforcer

ceux déjà existants, préparant d'ores et déjà le 30ème anniversaire à Saugues en 2022.



### Encore une très belle marche ADEPS le 21 octobre dernier à Modave et ses environs

Le beau temps, de sympathiques marcheurs, des bénévoles dévoués, ... Grâce à votre motivation nous avons réussi cette journée !

Le Comité vous remercie tous et espère bien vous retrouver aussi nombreux à la prochaine marche en février!

## Conférence nutri-santé



Dans le cadre de la campagne « TIP-TOP » visant au bien-être de la population, une conférence/débat a eu lieu à la salle Bois Rosine le 21 novembre dernier, en collaboration avec l'échevinat de la santé.

Elle s'adressait particulièrement aux plus de 50 ans et posait la question de la gestion du poids et de la nutrition en avançant en âge. Il est évident qu'on ne se nourrit pas de la même manière en vieillissant...

Monsieur Damien Pauquet, diététicien et nutritionniste, nous a démontré que, si les besoins énergétiques sont sensiblement les mêmes, les apports nutritionnels doivent être différents pour faire face à la perte de masse maigre (fonte musculaire) et l'augmentation, ou au contraire, la diminution du tour de taille.

La partie débat a permis aux participants de répondre à leurs nombreuses questions intéressantes.



### 4ème Journée Retrouvailles le dimanche 26 août



Malgré une météo annoncée pluvieuse, c'est par un temps sec et partiellement ensoleillé que nous avons pu mettre en avant tous les partenaires communaux, les clubs, comités, associations, écoles, ... Bref, tout ce qui constitue la force, la vie et la richesse de notre commune.

Après les différentes animations du début de journée telles que la balade guidée du village de Vierset, le plogging (combinaison de jogging et de ramassage des ordures) et la

visite des différents villages et hameaux en car,.... place aux cérémonies officielles avec la remise des primes de naissance sous la forme d'un chèque de 100 € et d'un bavoir ; l'accueil des nouveaux habitants qui ont chacun reçu un panier de légumes offerts par un maraîcher de l'espace Point Vert; et la remise de cadeau aux sportifs qui se sont démarqués durant l'année : Bernard Degrange, Julie Demoitié, Benoit Michel et Lorin Vervoort. Ces derniers ont reçu un chèque cadeau de chez Décathlon ainsi qu'un diplôme symbolique.



L'évènement était aussi l'occasion toute trouvée de mettre à l'honneur nos jumeaux Saugains venus en nombre pour fêter, comme il se doit, les 25 ans du comité de jumelage. Par ailleurs, monsieur Michel Brun, Maire de Saugues, prenait la parole pour remercier les Modaviens de cette belle amitié franco-belge.

Vers midi, la journée se poursuivait par l'apéritif, offert à tous comme chaque année par l'administration communale, puis par un délicieux repas, gratuit pour tous, préparé par le traiteur « Élise Émois ».

Au même moment, dans un chapiteau séparé, plus d'une centaine d'ainés étaient rassemblés pour déguster un menu 3 services préparé par le même traiteur.



Les enfants ont pu profiter d'un magnifique espace de 4 châteaux gonflables. L'après-midi, la bibliothèque Modave-Marchin proposait une heure de contes aux enfants puis à 15 h, place au spectacle tout public gratuit proposé par l'humoriste Elastic et son « Gag Man Show » : un vrai régal pour les petits et les plus grands.

A nouveau une très belle réussite qui a rassemblé environ 800 personnes.

Vivement le 25 août prochain !



## Activités organisées par le Conseil Consultatif Communal des Aînés (CCCA) de Modave

### Balade gourmande en Drôme

Ce n'est pas sans une certaine audace que le CCCA s'est lancé, pour la première fois, dans l'organisation d'un voyage à l'étranger. Son choix s'est porté sur une balade gourmande de six jours en Drôme, dans la vallée du Rhône. Hébergés dans le château de Collonges, situé dans la commune Saint-Donat-sur-l'Herbasse, les participantes et participants

ont pu découvrir et déguster quelques gourmandises locales. Brioches, fromage de chèvre, foie gras, vins, ravioles, eaux de vie, huile d'olive et truffes ont suscité l'intérêt de la découverte et, surtout, les plaisirs de la dégustation.



Au nombre de quarante, les participantes et participants ont créé tout au long de ce séjour, une ambiance agréable faite de repas animés, d'excursions diverses et de soirées conviviales. La table du château était de plus excellente. C'est certainement une expérience à renouveler.

### Formation aux nouvelles technologies

En collaboration avec le service Mobitic de la Province de Liège, le CCCA a organisé quatre séances de formation aux nouvelles technologies de l'information et de la communication.

Thèmes abordés : WhatsApp, Skype et Messenger, la retouche et le partage de photos, la gestion de son agenda sur smartphone et l'utilisation d'un lecteur de carte d'identité électronique.

Ces séances rencontrent un vif succès et sont toujours complètes.

### Visite de fin d'année aux aînés

Comme en 2017, les membres du CCCA visiteront les plus âgés des aînés de la commune à l'occasion des fêtes de fin d'année, leur apportant un salut amical accompagné d'un bon petit cognou.

## Des gobelets réutilisables pour vos festivités...

Vous les avez certainement déjà rencontrés lors d'une sortie ou l'autre. Ce sont les gobelets réutilisables ! La commune de Modave vient d'acquérir 5000 gobelets réutilisables à destination des comités, des associations et des citoyens de la commune qui organisent des festivités. Par cette action, la commune montre qu'elle est soucieuse de son environnement. Les gobelets, gérés par la société Rekwup basée à Ciney sont écologiques et hygiéniques, ils contiennent jusqu'à 30% de plastique alimentaire recyclé. L'utilisation de ces gobelets permet de diminuer la quantité de déchets générés lors d'événements, d'améliorer la propreté générale des sites et de réduire les frais de ramassage, de collecte et d'évacuation des déchets.

Un système de prêt doit encore être mis en place, mais n'hésitez pas à contacter M. Perniaux pour un complément d'information (0478/98 14 93 ou [jeunesse@modave.be](mailto:jeunesse@modave.be)).





## Le parc éolien de Modave



Eole Modave et ENGIE Electrabel ont inauguré en grande pompe, le 22 juin dernier, les 5 éoliennes de Modave, en présence d'un parterre de personnalités politiques et des coopérateurs d'Eole Modave.

Faut-il encore rappeler qu'une des cinq éoliennes appartient à la coopérative locale Eole Modave dont la commune, des citoyens et entreprises locales sont actionnaires. La commune de Modave détient 350.000 € dans le capital et 98 coopérateurs de Modave et communes voisines détiennent 349.750 €. Le succès fut tel que la coopérative a dû refuser des demandes de souscriptions, puisqu'il avait été convenu dès le départ que la commune garderait la majorité. Les rentrées financières pour la Commune peuvent être estimées à 100.000 € par an de moyenne, soit 2.000.000 € en 20 ans pour un placement de ... 350.000 €, excusez du peu !

Le parc éolien de Modave produira environ 33 000 MWh par an, soit l'équivalent de la

consommation de près de 9.500 ménages et permettra ainsi une économie de plus de 13.000 tonnes de CO2 chaque année.



L'après-midi, les élèves de 5ème et 6ème primaires des trois écoles de la commune de Modave, l'école communale, les écoles de Saint Louis et de la Sainte Famille ont pu découvrir le site de l'inauguration pour une visite de l'éolienne citoyenne.

A partir de 17 h, c'était au tour de la population d'en faire de même et de partager un moment de convivialité. Ce fut un succès inespéré avec la présence de plus de 300 citoyens.

La journée du samedi était organisée par Eole Modave avec diverses activités : une balade, des animations pour enfants, différents stands en rapport avec les énergies renouvelables, barbecue, diffusion du match de la coupe du monde « Belgique-Tunisie » sur écran géant et, pour terminer, une animation musicale par le groupe « Guesswatt ».

Une réussite totale pour les différents partenaires et du plaisir pour les petits et les grands.





## Le PCDR

L'aménagement des entrées de village fait partie des projets prioritaires du PCDR. Il s'agit surtout de marquer l'identité des villages en plaçant des panneaux signalant l'entrée des villages.

Le bureau d'étude a fait trois propositions de charte graphique pour ces panneaux : il s'agissait de reprendre des éléments identitaires pour chaque village et de développer une présentation commune propre à la Commune. Le choix entre les propositions a fait l'objet d'une consultation en ligne : plus de 300 répondants ont choisi de façon prioritaire une présentation basée sur des photos mais redessinée manuellement.

C'est la CLDR qui a choisi des éléments identitaires à mettre en avant sur les panneaux : pour chaque noyau villageois, il fallait mettre en évidence trois éléments qui représentent le mieux l'identité de votre village et/ou hameau. Les éléments proposés doivent être : illustrables ; positifs ; précis ; pérennes dans le temps ; compréhensibles aussi pour des extérieurs au village ou à la commune.

La CLDR a défini une liste qui a été reprise par le bureau d'étude. Les images ont été choisies pour chaque panneau, chaque hameau, à titre d'exemple ci-joint représentant le Hoyoux et le château de Royseux.



Le bureau d'étude a développé aussi un logo à la demande de la Commune, en se basant sur des mots clés proposés par le Collège : racines – villages – paysages (mise en projet des villages qui se nourrit de leurs racines ; paysages et terres comme lien entre villages).

Un autre projet important est l'aménagement du « Cœur du village de Modave ». Un GT de travail s'est réuni avec des habitants de Modave et a défini les endroits à aménager de façon prioritaire : la place du Baratin, par exemple, ou la traversée du Parc du CPAS et la place devant la salle des Echos du Hoyoux. Le bureau d'étude a été choisi pour étudier les aménagements possibles. Les réunions avec la population vont avoir lieu entre décembre et février pour décider du type d'aménagement que préfèrent les habitants.

Avant-projet de l'espace de convivialité entre le parc du CPAS et la salle des Echos du Hoyoux.



## Les inaugurations des deux espaces sport de rue



Le 25 août et le 7 septembre 2018 resteront deux dates importantes dans l'histoire de Modave. Ces 2 espaces représentent un investissement total de 310 000 euros, subsidiés à 85% par la Région Wallonne.

Le premier à Modave village dans le parc du CPAS, porte le nom « Aire de jeux du Gévaudan » en mémoire aux 25 ans de jumelage avec la commune de Saugues.

Le second, « l'Aire de jeux des Gottes » est situé à proximité de notre école communale et du lotissement.

Ce sont des outils extraordinaires mis à disposition de notre jeunesse. Ce genre d'endroit crée, au centre de nos villages, des espaces de vie, de convivialité et de rencontre qui donnent un supplément d'âme aux quartiers.

Nous comptons sur chacun pour respecter les infrastructures et les voisins.





### Approbation d'une charte urbanistique

En vue de guider les candidats bâtisseurs dans leur projet de construction sur le territoire de la Commune de Modave, la Commission Consultative communale d'Aménagement du Territoire et de Mobilité (CCATM), en collaboration avec le Collège Communal, a rédigé une charte urbanistique qui a été approuvée par le Conseil communal ce 7 novembre.

Ce document a pour objectif de définir des zones présentant un bâti cohérent, de définir les principales caractéristiques de chaque zone ainsi que les exigences correspondantes à respecter dans le cadre de la réalisation d'actes et travaux dans ces zones. Les différentes zones reprises dans ce document ainsi que les critères correspondants ont été établis sur base d'une analyse de terrain, de repérages cartographiques et d'études historiques.

Afin de proposer une analyse et une lecture claire du territoire communal, les informations reprises dans cette charte sont réparties par village, comme décrit sur la carte ci-dessous.

L'ensemble du territoire communal, après avoir été découpé par village, a été analysé et trois types de zones ont été définis :

- **Les zones de protection 1** : Zones présentant un bâti ancien, cohérent et homogène à préserver. Ces zones sont soumises à des dispositions spécifiques strictes énumérées ci-après ;
- **Les zones de protection 2** : Zones présentant un bâti plus disparate en bordure de noyaux historiques dans lesquelles une certaine homogénéité des constructions doit être maintenue. Ces zones sont soumises à des dispositions spécifiques énumérées ci-après ;
- **Les zones de protection 3** : Ces zones sont caractérisées par un bâti très varié. Aucune disposition spécifique n'est exigée.

Les bons exemples identifiés par les membres de la CCATM seront rassemblés, en fonction du village dans lequel ils ont été réalisés, dans un catalogue téléchargeable prochainement sur le site internet de la commune de Modave.

Par ailleurs, une vingtaine d'exemples remarquables a été sélectionnée et permet d'illustrer à l'aide d'un code couleur le type de projet pouvant s'inscrire dans chaque zone des différents villages de la commune.

Exemple : Modave village

Exigences par zones :

• **Zone de protection 1 (en vert):**

Matériaux recommandés: Pierre grise combinée éventuellement avec d'autres matériaux de couleur grise

Toit : Double pente + Noir (ardoise de préférence)

Tolérance : Toiture plate pour les volumes secondaires

• **Zone de protection 2 (en bleu):**

Matériaux recommandés: Pierre grise ou jaune combinée éventuellement avec d'autres matériaux de couleur grise ou jaune

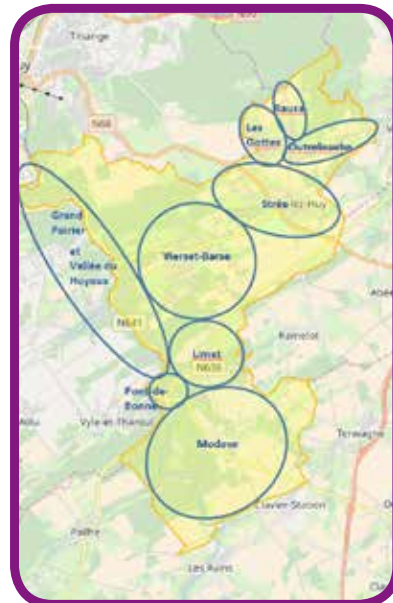
Toit : Double pente + Noir (ardoise de préférence)

Tolérance : Toiture plate pour les volumes secondaires

La présente charte servira de référentiel pour l'analyse des projets de construction et de transformation

qui seront soumis au Collège communal et à la CCATM à l'avenir. Il ne s'agit pas d'un document contraignant mais d'un document d'orientation.

Les membres de la CCATM se sont lancés dans ce travail de longue haleine et sont convaincus que ce genre de document sera utile pour l'administration de l'urbanisme mais aussi pour les personnes qui projettent de construire sur la commune ainsi que pour les architectes qui développent des projets !



### « Été solidaire, je suis partenaire »

Cette année encore, la commune de Modave a engagé 8 étudiants dans le cadre d'un programme subsidié par le SPW, direction interdépartementale de la Cohésion sociale.

Les objectifs du projet sont : le partage d'expériences, le travail d'équipe, la solidarité, le respect, la vie sociale et culturelle.

Des ouvriers du service travaux et la chargée de projet du CPAS ont encadré ces étudiants durant 15 jours.

Certains jeunes ont travaillé au Syndicat d'Initiative ou lors de la « Journée Retrouvailles », une journée festive et intergénérationnelle organisée par la commune. D'autres ont principalement apporté aide, soutien et accompagnement aux seniors en effectuant des petits travaux comme du jardinage, de la peinture, des visites à domicile ...

Une vingtaine de personnes avaient fait appel à eux par l'intermédiaire de madame Locht, la chargée de projet.

Ils ont également effectué un travail de peinture très délicat sur le lettrage de deux monuments commémoratifs de la commune.

Une très belle expérience pour tous qui s'est terminée par un repas concocté par les étudiants et partagé tous ensemble en présence de certains seniors.



## Les histoires du mercredi : vous étiez nombreux à ce 1er premier rendez-vous !

Mercredi 10 octobre, dans le cadre de la Fureur de Lire, une douzaine d'enfants et quelques adultes ont rejoint la bibliothèque de Vierset pour découvrir de chouettes histoires, racontées tantôt par France, tantôt par Valérie ou également à deux voix, dans les rires et la bonne humeur.

Une séance qui s'est écoulée trop rapidement et qui semble avoir séduit les participants.



Les histoires du mercredi reviennent bientôt : venez nous retrouver une fois par mois, aux dates suivantes :

**Les mercredis 12 décembre (Plaisirs d'hiver : petites histoires bien au chaud), 16 janvier (Mélanie Rutten et son univers), 13 février (Du grand méchant loup au gentil p'tit loup), 13 mars (Nos différences, nos richesses), 24 avril (le Prix Versele fête ses 40 ans : nos coups de cœur) et 22 mai (La bibliothèque voyage).**

Chaque animation se déroule de 15h à 15h45 à la bibliothèque de Vierset, rue Mont Sainte-Aldegonde, 8.

La participation est gratuite et vous pourrez également prolonger le plaisir en empruntant quelques livres que vous pourrez découvrir, tranquillement, à la maison. Infos et réservations conseillées mais pas obligatoires : 085/27 04 21.

**Dr Cominotto F.**  
Vétérinaire agréé

Du lundi au samedi sur rendez-vous  
Consultations libres :  
- Du lundi au vendredi de 8 à 9h  
- Samedi de 10 à 11h

Vallée du Hoyoux 6c  
4577 Pont de Bonne (Modave)  
**085/611 311**

**Cabinet vétérinaire  
Cominotto**

**Garage Graindorge**

Garage Graindorge sprl  
Route du Val n°5, 4560 Clavier

Vente de véhicules neufs et d'occasions  
Entretiens - réparations, pneus toutes marques  
Indépendant (VW - Audi - Seat - Skoda)

**085 84 69 45**  
**0475 69 53 56**

Joyeuses fêtes de fin d'année

*Geladi Julie*

Les pieds légers  
Pédicure médicale à domicile  
**0496 64 20 58**  
juliegeladi@outlook.be

**Delecour Gilles**  
**CHAUFFAGE • SANITAIRE**

- Installation, entretien & dépannage
- Traitement des eaux
- Ventilation

Route de Huy, 4 • 4560 CLAVIER • GSM : 0477/13 54 85



## **Syndicat d'Initiative «Entre eaux & Châteaux»**

### **Inauguration d'une nouvelle chasse au trésor**

#### **« Pars à la recherche de la plus petite cloche du monde »**

Le vendredi 12 octobre dernier, l'équipe du Syndicat d'Initiative « Entre Eaux & Châteaux » a eu le plaisir de faire découvrir une nouvelle activité à une cinquantaine de participants préalablement inscrits. Avant de démarrer la balade, les amateurs de glace ont pu prendre des forces en dégustant une délicieuse boule offerte par Madame Warnier, propriétaire de « La glace Timbrée ».

Le but de la balade est d'apporter les réponses aux 15 questions/énigmes et de pouvoir ainsi aider un jeune paysan qui souhaite conquérir le cœur de sa bienaimée, la fille du seigneur de Seny. Au fil des questions, un code à quatre chiffres est trouvé. Ce dernier permet de découvrir la plus petite cloche du monde mais aussi une petite surprise !

**BON A SAVOIR :** Cette activité est réalisable toute l'année et en toute autonomie ! Au point de départ (parking de la Glace Timbrée), vous trouverez le support de jeu et une carte dans le coffre. Deux autres chasses au trésor existent déjà, l'une à Modave et l'autre dans le village des Avins (Clavier). Une dernière activité de ce type verra le jour à Marchin dans le courant de l'année 2019. Activité idéale à faire en famille ou entre amis et pourquoi pas pour animer un anniversaire !

Plus d'infos :

S.I. « Entre Eaux & Châteaux », Vallée du Hoyoux, 6b – 4577 Modave - 085/41 29 69 - [info.sivh@gmail.com](mailto:info.sivh@gmail.com) - [www.eauxetchateaux.be](http://www.eauxetchateaux.be)



### **SIVH marche adeps**

Ce dimanche 18 novembre, ce ne sont pas moins de 1.870 marcheurs qui se sont rendus à la Limonaderie pour participer à la marche Adeps annuelle du Syndicat d'Initiative « Entre Eaux & Châteaux ». Les promeneurs ont ainsi pu parcourir l'un des 3 circuits proposés : 5, 10 et 20 km, et ensuite se réchauffer autour d'un bon verre. Une journée réussie sous un beau soleil automnal.



Magasin et service de conseil, MD Technology vous offre ses services dans divers secteurs, notamment :

l'électricité,  
l'informatique,  
la téléphonie,  
la conception,  
le câblage,  
l'éclairage.

**22 ans d'expérience dans le câblage  
informatique, électrique et l'éclairage**

**Entre nous, restons branchés...**

*pour les professionnels mais aussi pour les particuliers.*

Rue des Forges, 74A  
4570 MARCHIN  
085/ 27 04 80



## Commémoration du 8 septembre

C'est devenu une tradition, mais c'est surtout un devoir de mémoire !

Les autorités communales, les associations patriotiques, les enfants de l'école communale – implantation de Modave – et de nombreux habitants ont assisté comme chaque année à la commémoration en souvenir de cette tragique soirée du 8 septembre 1944 ; durant laquelle, 4 jeunes Modaviens furent exécutés dans la cave du café « Le Baratin » (anciennement le café du « Vieux tilleul »).



## Souvenons-nous !

La Première Guerre mondiale, c'est l'histoire d'une des plus grandes souffrances humaines. Et c'est au nom de l'homme de tous les hommes, qu'il s'agit, par simple amour de la vie, d'en garder la mémoire ! Tous les ans, un jour n'est pas de trop pour faire vivre un souvenir comme celui-là.

Cette année, la cérémonie du 11 novembre a revêtu une intensité particulière. En effet, nous avons célébré le **100ème anniversaire de l'Armistice** qui mettait fin à la grande guerre mondiale de 1914-1918.

Le vendredi 9 novembre, c'est en présence des élèves des écoles de la commune, des porte-drapeaux et représentants du Comité du Souvenir, ainsi que de plusieurs citoyens Modaviens, que les autorités communales ont rendu un hommage vibrant aux combattants de la commune qui ont pris part à ce conflit meurtrier de 1914-1918, en déposant une gerbe de fleurs aux 3 monuments de la commune



: Modave, Vierset et Strée.  
Le 100ème anniversaire de l'Armistice était aussi l'occasion de mettre à l'honneur deux

soldats victimes de cette guerre et morts sur le territoire de Modave.



### François Colin :

**Né le :** 15 avril 1891 à Bossus-lès-Rumigny, Ardennes, France

**Domicilié à :** Bossus-lès-Rumigny, Ardennes, France

**Service actif :** armée belge, soldat 2ème classe, cavalier

**Numéro de service :** 139/18139

**Unité :** 2ème groupe, 1er lancier, 3ème escadron

**Décès :** le 5 août 1914 à Vierset-Barse (à Limet plus précisément)

**Inhumation :** il est enterré dans le cimetière communal de Vierset-Barse, tombe 131 puis est inhumé le 22 janvier 1923 dans le cimetière militaire de Boncelles, tombe 105

**Décorations :** Chevalier de l'Ordre Léopold II avec palme, la Croix de Guerre avec palme.

Le lundi 12 novembre, une cérémonie de commémoration était organisée au cimetière de Strée en mémoire de **Henri Combette** :

**Né le :** 20 février 1884 à Saint-Remèze, Ardèche, France

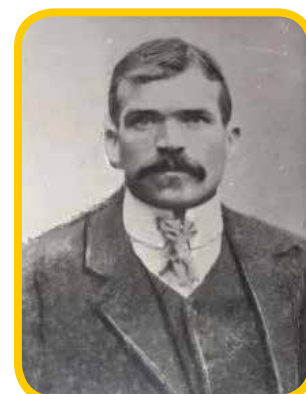
**Soldat de :** 2ème classe

**Service militaire :** à Pont-Saint-Espirit, Gard, Occitanie, France

**Numéro de service :** 1331

**Unité :** 162ème régiment d'infanterie

**Décès :** il est décédé à la ferme de la Commanderie de Strée le 12 novembre 1918, des suites d'une pénible maladie due aux sévices subis en tant que prisonnier des Allemands.





### Un devoir de mémoire



Soucieuse de sensibiliser les enfants à cette terrible période de l'histoire, la commune organise chaque année, aux alentours du 11 novembre, une excursion sur le thème des guerres mondiales. Cette année, 130 élèves, de 5<sup>ème</sup> et 6<sup>ème</sup> années des écoles primaires de l'entité, ont embarqué vers la Citadelle de Dinant. Ils y ont découvert l'exposition « Espace 1914 » réalisée dans le cadre des commémorations du centenaire de la Première Guerre mondiale et dédiée aux terribles combats qui firent rage entre soldats français et allemands au cœur de la Citadelle. Elle raconte également le contexte du conflit et la vie des civils au cours de ces terribles journées.



### Commémoration HALIFAX

Un avion britannique, l'Halifax JD371 KN-O, de retour d'une mission sur Nuremberg, s'écrasa à Modave au lieu-dit Survillers, le 28 août 1943. Son équipage était composé de 8 hommes, âgés de 22 à 29 ans. Seuls 3 hommes survécurent à cette tragédie et purent rentrer au Royaume-Uni, non sans peine.

Le 31 août 2018, s'est déroulé une commémoration à l'occasion du 75<sup>ème</sup> anniversaire de cet événement en présence de familles britanniques, de la représentante du Gouverneur de la Province de Liège, du Commandant Militaire de la Province de Liège, du représentant de la l'Ambassade canadienne, du représentant du 77<sup>ème</sup> escadron de la RAF, des Autorités communales de Modave et de Clavier, des porte-drapeaux et de nombreux citoyens de Modave et des environs.



Cette cérémonie a été rehaussée par les prestations d'Alvyn, le joueur de cornemuse, de Richard, le joueur de tambour, des Veneurs de la Meuse, de Madame Heureux, trompettiste, du Royal ABE MP Groupe sud, ainsi que de Monsieur Graham Hine, venu spécialement du Royaume-Uni pour chanter « a capella » l'hymne national britannique.

Un vin d'honneur, offert par la commune de Modave, a eu lieu rue Bois Rosine à Strée. Il a été animé par les sons des trompes de chasse, de la cornemuse et du tambour. S'ensuit un souper, agrémenté d'un spectacle cornemuse et tambour, auquel participèrent 180 personnes.

Un documentaire a été réalisé par Monsieur Alain Dascotte relatant l'histoire du crash.

[https://player.vimeo.com/video/288502380?app\\_id=122963](https://player.vimeo.com/video/288502380?app_id=122963)

Un livret retraçant l'épopée est en vente au Syndicat d'Initiative de Modave.

Le groupe Halifax remercie les autorités communales de Modave, ainsi que les nombreux bénévoles, pour leur aide à la réussite de cette commémoration.

Le Groupe Halifax : Marc Lambotte et Eric Demonty <https://halifaxjd371kno.com>



### **Modave, une commune festive grâce à ses comités et ses associations**

#### Amicale neutre des séniors

de Strée-Modave : Roger Dony 085/51 21 39

#### Association de parents - école communale :

Yannick Delande 0477/91 55 75

#### Association de parents - école Sainte Famille :

Valérie Magos 0491/24 44 88

#### Comité de l'école Saint-Louis : 085/51 26 69

#### Comité Lotissement de Modave :

Tatiana Zampogna 0496/02 19 79

#### Comité de jumelage Modave-Saugues (F) :

Thomas Bolen 0473/19 16 90

#### Modave Village : Bernard Degrange 0498/87 79 53

#### Fêtes de Vierset : Aglaë Bertocchi 0472/96 39 92

#### Fêtes rue Djensitru : Martine Matthys 0472/68 34 79

#### Rencontres amicales aux Gottes :

Dominique Wilmet 085/51 29 16

#### Les petites aiguilles :

Jeanine Thonet 085/41 25 41 – 0478/68 42 54

#### Les Faucons rouges : Dominique Quinaux 0472/97 76 15

#### Les Djoyeux scolis : Rina Porcelli 0473/85 25 56

#### Chacun sa muse : Françoise Crochet 085/51 26 61

#### Modave Envie asbl : Philippe Roland 0498/78 85 82

#### Urba-Bonne : Michel Colon 085/41 33 10

#### Village d'Outrelouxhe : Frédéric Van Vlodorp 0478/66 26 30

### **Les clubs sportifs**

- Abdo-fessiers-step  
La Voie de l'Effort -  
Gaëtan Di Bartoloméo  
0476/67 44 58
- Aéromodélisme  
Spirit of Saint Louis -  
Guy Debusscher 0498/41 05 08
- Aïki-Jutsu et Lai-do  
Goshindo Modave -  
Serge Robert 0475/85 74 49
- Baby gymnastique  
La Voie de l'Effort -  
Gaëtan Di Bartoloméo  
0476/67 44 58
- Badminton  
Vierset Bad - Olivier Vervoort  
0476/81 40 70
- Basket  
Basket Club Modave -  
Gaëtan Di Bartoloméo  
0476/67 44 58
- Football  
Royal Sporting Club Modave -  
Francis Stapelle 0478/88 79 31
- Football  
Royale Union Sportive de Strée - David  
Bemelmans 0477/38 31 26
- Gym douce  
La Voie de l'Effort - Gaëtan Di Bartoloméo -  
0476/67 44 58
- Jogging  
Je cours à Modave  
Bruno Dal Molin - 0479/95 34 70
- Plongée  
Les copains b'abord - Jean-François  
Jamaigne 0497/08 73 49 (entraînements à  
la piscine de Wanze)
- Yoga  
Françoise Bozet 085/41 29 38
- Yoga enfant de 5 à 12 ans et adultes  
Christine Krepski 0478/65 98 87
- Plusieurs clubs de mini-foot et 2 clubs  
de tennis de table occupent également le  
complexe sportif tout au long de l'année.
- Je cours pour ma forme JCPMF : sessions  
au printemps et à  
l'automne

**YVES MEIRLAEN**  
T/F : 085 41 14 34  
G : 0477 890 191



Petit et gros terrassements  
Démolition - Curage  
Aménagement des abords de maison  
Agrégation pour station d'épuration individuelle

**Rue Facqueval, 1**  
**4577 Vierset Barse**



# Informations pratiques

## Informations pratiques

### Administration communale de MODAVE

Place Georges Hubin, 1-3 à 4577 Modave

[www.modave.be](http://www.modave.be)

[www.facebook.com/communedemodave](https://www.facebook.com/communedemodave)

Par téléphone n° 085/41 02 20 : de 8h30 à 12h et de 13h à 16h

#### Services accessibles au public :

##### Tous les services administratifs :

- Lundi de 14h à 16h

- Mardi, mercredi, jeudi, vendredi de 8h30 à 12h

**Population, état-civil** : lundi de 14h à 19h (**en juillet et août de 14h à 18h**) - mercredi de 13h à 15h

**Écopasseur** : lundi des semaines impaires de 14h à 19h

**Sports et loisirs** : lundi de 14h à 16h - mardi de 10h à 11h30 - mercredi de 13h à 15h et vendredi de 10h à 11h30

#### Rencontre avec le Collège : sur rendez-vous

**Service des Travaux** : rue des Aubépines à 4577 Strée

Tél. 085/51 30 35 de 8h à 10h

Contremaître : [travaux1@modave.be](mailto:travaux1@modave.be)

Agent administratif : [travaux2@modave.be](mailto:travaux2@modave.be)

### Centre Public d'Action Sociale de Modave

rue des Potalles, 16 à 4577 Modave. Tél. 085/41 36 98

Permanences sociales : lundi, mardi, jeudi et vendredi de 9h à 11h

### Agence locale de l'emploi - Tél. 085/51 39 94

**Section ALE** : Katty Gridelet le mardi et vendredi uniquement de 8h30 à 12h

**Section Titres Services** : Martine Chapelle et Marie Collinge tous les matins de 8h30 à 12h

### Le Syndicat d'Initiative de la Vallée du Hoyoux

Vallée du Hoyoux, 6 b à 4577 Modave Tél. 085/41 29 69 -

<http://www.si-valleeduhoyoux.be>

du 1 octobre au 31 mars : du lundi au vendredi de 9h30 à 17h

en avril, mai, juin et septembre : du mercredi au dimanche de 9h30 à 17h

du 1 juillet au 31 août : tous les jours de 10h à 17h

### L'arbre enchanté

#### "Accueil des tout petits" :

14 enfants en bas âges accueillis par 2 gardiennes ONE

16, rue des Potalles, 4577 MODAVE

Renseignements et inscriptions : 085/23 44 28 ou [huy@gdtp.be](mailto:huy@gdtp.be)

### Gardiennes agréées O.N.E pour l'accueil des enfants de 0 à 3 ans

#### - Suzanna Gonzales Martinez

rue Saint Jean Sart, 9 à Outrelouxhe - Tél. 0479/91 51 17  
ou 085/51 40 69

#### - Nadège Hella

Les Trixhes, 7 à 4577 Strée - Tél. 0474/47 75 12

#### - Nathalie Martin

rue de la Charmille, 23 à 4577 Strée - Tél. 0472/75 25 47

### Handicontact

Joëlle Mottet 0478/20 13 13 - [jojomottet@gmail.com](mailto:jojomottet@gmail.com)

### Consultations de l'ONE

**Local de consultation** : 11 a, rue Bois Rosine à Strée

**Consultations du docteur Vandencryce** :

le 1er jeudi de 16h à 18h, **uniquement sur rendez-vous**

le 3è jeudi de 16h à 18h, **uniquement sur rendez-vous**

**Consultations du docteur Visan** :

le 2è jeudi de 16h30 à 18h, **uniquement sur rendez-vous**

le 4è jeudi de 16h30 à 18h, **uniquement sur rendez-vous**

**Travailleuses Médico-Sociale** :

Sarah Goosse 0493/31 01 86 tous les jours sauf mercredi

Sarah Danthine 0499/99 80 18 tous les jours sauf le lundi

**Dépistage visuel** pour les enfants de 18 mois à 3 ans

4 x par an sur rendez-vous

**Activités collectives** : sur rendez-vous

\* massage bébé

\* portage bébé

\* limites et repères

### Police fédérale et locale Numéro d'urgence 101

Tél. 085/41 03 30

Zone de Police du Condroz, rue Bois Rosine, 16-18 à Strée

### Service Régional d'Incendie et ambulances

**Numéro d'urgence 100**

Tél. 085/27 10 00

SRI, rue de la Mairie, 30 à 4500 Huy

### La Poste de Vierset

Tél. 02/2012345

rue Haute, 10 à 4577 Vierset-Barse

Ouvert du lundi mercredi et vendredi de 14h15 à 17h

Mardi et jeudi de 14h15 à 18h

### La bibliothèque communale

#### Site de Modave :

rue Mont-Sainte-Aldegonde, 8 à 4577 Vierset-Barse

Accessible le lundi de 13h30 à 18h

le vendredi de 14h à 16h

Tél. 085/41 36 97

#### Site de Marchin : Place Belle Maison, 2 à 4570 Marchin

Accessible le mercredi de 9h à 12h et de 14h à 18h30

le jeudi de 13h à 17h

le vendredi de 9h à 12h et de 16h30 à 18h30

le samedi de 8h30 à 12h30

#### Plus d'infos :

<http://www.bibliothequemarchinmodave.wordpress.be>

**Contact** : [bibliotheque@marchin.be](mailto:bibliotheque@marchin.be) - Tél. 085/27 04 21

### Passage du Bibliobus

PAS de passage pendant les congés scolaires

- Strée, rue de la Charmille, 16 : 1er et 3è jeudis de chaque mois, de 10h40 à 11h

- Strée, rue Les Gottes : 1er et 3è jeudis de chaque mois, de 11h05 à 11h50

**Pharmacie de garde Tél. 0903/99 000 (1,50 €/minute)**

-----  
**TEC dépôt de Warzée Tél. 086/36 60 48**

-----  
**Taxi social Tél. 085/27 46 10**

-----  
**Recyparc de Clavier-Modave-Tinlot  
route du Val, 11 à 4560 Clavier Tél. 085/41 36 32**






**SITUÉ À CLAVIER,  
CAR DRINK CLAVIER :**

Drive-in en boissons soft (eaux, sodas), bières classiques et artisanales, alcools, vins, spiritueux.

**CAR DRINK CLAVIER**  
Carrefour Devillers 6  
4560 CLAVIER  
Tél : 086/345 552

**HEURES D'OUVERTURES**  
Du lundi au vendredi de 10H00 à 18H00  
Le samedi de 10H00 à 16H00

*Tous les drinks sont en vente chez Car Drink Clavier.*

- Tous les softs drinks (eaux plates, eaux pétillantes, coca cola normal, coca zéro ou light, jus d'orange, sprite, fanta, grenadine, menthe, ...).
- Les bières classiques comme la Jupiler.
- Des bières d'abbaye et des bières trapistes ainsi que des bières locales et artisanales.
- Une large gamme d'alcool (peket, whisky, gin, rhum, ...).
- Une large sélection de vins rouges, rosés et blancs, issus de différentes régions

[www.car-drink-clavier.be](http://www.car-drink-clavier.be)

## TOTAL STREE

carburants • shop • pain frais du jour • viennoiserie  
gaz • huiles • total mazout • pétrole  
pellets • charbon • écorces • location remorques  
**NOUVEAU :**  
sandwichs - possibilité de manger sur place  
librairie • colis USP




**Contact : Mazout Bouharmont sprl**  
Route de Strée, 86 - 4577 Strée  
Tél : 085 23 47 06



**carlin-chauffage-sanitaire.be**

**0476.46.22.52**  
085 51 32 26

- **Chauffage** Entretien & réparation toutes marques
- **Sanitaire**
- **Toutes énergies**
- **Parachèvement**

*Aussi, votre spécialiste en...*

**■ Aménagement SDB**

*Réalisation de A à Z, rénovation, douche à l'italienne,...*

**Route de Strée, 10 - 4577 STREE**



Réalisations & informations

Rue Mont-Sainte-Aldegonde 32, 4577 Vlierset-Barse (MODAVE)



**COIFFURE**  
**Biosp'Hair**

**FEMININ**  
**MASCULIN**

**Adeline THIRY**  
Tel : 0474/61.71.96

[WWW.BIOSPHAIR-COIFFURE.COM](http://WWW.BIOSPHAIR-COIFFURE.COM)



**LIERNEUX**  
**ERIC** SPRL

ENTREPRISE GÉNÉRALE DE MAÇONNERIE

Nouvelle construction - Transformation - Spécialiste en pierre du pays

[lierneux.eric@skynet.be](mailto:lierneux.eric@skynet.be)

Rue aux Hesses, 14 - 4577 MODAVE  
Tél. : 085 / 41 21 70